

Strona tytułowa	<b>Inwentaryzacja - załącznik do Programu funkcjonalno-użytkowego</b>
Nazwa zamówienia	Rewitalizacja „Wyspy Rehdanz’a”
Lokalizacja.	Ozimek ul. Kolejowa, działki: <ul style="list-style-type: none"> <li>• 160908_4.0091.AR_5.290/5</li> <li>• 160908_4.0091.AR_5.291/3</li> <li>• 160908_4.0091.AR_5.290/3</li> <li>• 160908_4.0091.AR_5.290/4</li> <li>• 160908_4.0091.AR_7.396/1</li> </ul>
Nazwa zamawiającego	Gmina Ozimek 46 – 040 Ozimek Ul. ks. Jana Dzierżona 4 B Tel. 77 46 22 800, fax. 77 46 22 811
Nazwa autor opracowania	dr. inż. arch. Agata Gąsowska-Kramarz
	mgr inż. arch. Andrzej Plotnik
<b>Jednostka projektowa:</b> Architektura Andrzej Plotnik, ul. J. Barona 11 F/1, 45-759 Opole	

## **Spis treści.**

### ***I. Spis treści inwentaryzacji terenu.***

#### **1.. Część opisowa**

- 1.1. Przedmiot zamierzenia budowlanego.
- 1.2. Istniejący stan zagospodarowania terenu.
- 1.3. Projektowane zagospodarowanie terenu.
- 1.4. Zestawienie powierzchni.
- 1.5. Dokumentacja fotograficzna.

#### **2. Część rysunkowa**

- 2.1. Inwentaryzacja terenu objętego wnioskiem
- 2.2. Inwentaryzacja sceny z budynkiem towarzyszącym

### 1.1. Przedmiot zamierzenia budowlanego.

Przedmiotem opracowania jest inwentaryzacja terenu objętego wnioskiem, wykonana na potrzeby Programu Funkcjonalno-Użytkowego Rewitalizacji „Wyspy Rehdanz’a”.

Na terenie objętym wnioskiem znajduje się Park, z licznymi okazami starodrzewa, analiza przyrodnicza i inwentaryzacja zieleni zostały załączone do PFU. Teren objęty PFU oprócz parku zawiera również parking. Teren parku znajduje się przy rzece „Mała Panew” przy rzece znajduje się istniejąca przystań kajakowa, która jest poza zakresem PFU. Nie przewiduje się wycinki istniejącego drzewostanu.

### 1.2. Istniejący stan zagospodarowania terenu

Teren jest zagospodarowany, nieogrodzony w parku oprócz terenów zielonych, istniejącego drzewostanu istnieje oświetlony ciąg pieszo-jezdny, plac z sceną i pomieszczeniem towarzyszącym, wiata grillowa, przystań kajakowa, siłownia terenowa i strefa workout, plac zabaw dla dzieci oraz zdegradowany od dawna nie użytkowany kort tenisowy. W parku ponadto znajdują się trzy kopce z studniami, które należy zasypać i zabezpieczyć. Teren jest zdegradowany wymaga rewitalizacji zgodnie z Gminnym Programem Rewitalizacji Gminy Ozimek na lata 2024-2030

(Uchwała Nr LXVI/637/23 Rady Miejskiej w Ozimku z dnia 30 października 2023r.),

#### 1.2.1 Instalacje.

##### 1.2.1.1 Instalacje wod-kan, kanalizacja deszczowa.

Na terenie objętym wnioskiem znajdują się przyłącza kanalizacji wod-kan z sieci miejskiej, przyłącza zasilają pomieszczenia sanitarne w budynku przy scenie.

Przy nieużywanym i zdegradowanym korcie tenisowym znajduje się element sieci wodnej, zapewne niegdyś używany do pielęgnacji podłoża kortu.

Teren parkingu podłączony jest do kanalizacji deszczowej.

##### 1.2.1.2 Inwentaryzacja sieci i instalacji elektrycznej.

Instalacja elektryczna na terenie parku podzielona jest na dwie oddzielnie opomiarowane części:

- część 1: scena, zaplecze sceny i trzy wolnostojące rozdzielnice na terenie parku (TR2, TR3, TR4),

- część 2: oświetlenie ścieżek parkowych.

Zasilanie obu części odbywa się jednym kablem ziemnym YAKXS4x70mm 2 z sieci elektroenergetycznej przebiegającej wzdłuż ul. Kolejowej do złącza kablowego RE2-ZK6822 zlokalizowanego w zestawie szaf „ZS”

przy zapleczu sceny.

Oddzielne układy pomiarowe bezpośrednie dla obu części zlokalizowane są w w/w zestawie szaf „ZS”.

Zabezpieczenie główne dla części 1 wynosi obecnie 63A a wyłącznik główny jest na prąd 160A.

Z w/w zestawu szaf „ZS” wyprowadzone są za licznikowo obwody odbiorcze w kierunku słupów i opraw oświetlenia terenu oraz w kierunku sceny, zaplecza sceny i wolnostojących rozdzielnic na terenie parku.

W budynku zaplecza sceny jest wykonana instalacja oświetlania podstawowego, awaryjnego oświetlenia ewakuacyjnego i gniazd 230V i 400V zasilana z wydzielonej tablicy rozdzielczej TR1. Przewody układane pod tynkiem. Instalacja w układzie TN-S. Brak instalacji odgromowej.

Oświetlenie parku składa się ze słupów oświetleniowych (19szt.) oraz z opraw umieszczonych w ziemi wokół

sceny (16szt.). Oprawy w ziemi są zdewastowane. Większość słupów oświetleniowych jest w złym stanie

technicznym. Oświetlenie terenu jest oddzielnie opomiarowane, zasilane z zestawu szaf „ZS” i sterowane

zegarem astronomicznym.

Z rozdzielnicy zaplecza sceny TR1 jest zasilana przepompownia ścieków.

Na terenie parku zlokalizowane są trzy wolnostojące rozdzielnice elektryczne w obudowach murowanych

zapobiegających ich dewastacji. Zasilanie do rozdzielnic oddzielnymi kablami YAKY5x50mm 2 .

Opisana powyżej instalacja elektryczna została wykonana w roku 2009 i zgodnie z informacją Zamawiającego

jest sprawna i na bieżąco konserwowana.

Na jednym ze słupów oraz na scenie są zabudowane dwie kamery monitoringu.

Na terenie parku jest zabudowany słup z anteną Wi-Fi w celu umożliwienia łączenia z siecią internetową.

## 2. Bilans istniejącej mocy.

Wg umów na dostawę energii elektrycznej moc zamówiona wynosi:

- część 1: 34kW (licznik bezpośredni 3-fazowy),
- część 2: 3kW (licznik bezpośredni 3-fazowy).

Z informacji Zamawiającego obecna moc zamówiona dla części 1 pokrywa jedynie małe imprezy organizowane na terenie parku i jest niewystarczająca dla planowanych w przyszłości dużych imprez koncertowych z zapleczem gastronomicznym.

### 1.2.1.3 Instalacja ciepłownicza.

Przez południową część parku przy granicy z ul. Brzeziny przebiega instalacja ciepłownicza.

Inwestycja opisana w PFU nie wpływa na istniejącą sieć ciepłowniczą.

### 1.2.2 Istniejąca przystań kajakowa – Poza zakresem opracowania PFU. Zdjęcie nr 1

### 1.2.3 Scena plus budynek istniejący. Rys. nr B1-B2. Zdjęcie nr 2-3

Obiekt składa się z sceny, budynku zaplecza scenicznego z magazynem, garderobami oraz sanitariatami.

Istniejące przyłącza: energetyczne, wody i kanalizacji sanitarnej oraz oświetlenia terenu.

- Konstrukcja budynku.

Ściany nadziemne zewnętrzne- murowane z pustaków ceramicznych „POROTHERM”, gr. 30,0 cm,

ściany wewnętrzne murowane z pustaków „POROTHERM” grub. 24, 12 i 6 cm

Zwieńczenie ścian nośnych – wieńcem żelbetowym

Dach – jednospadowy, w konstrukcji krokwiowej, wsparty na ścianach konstrukcyjnych.

Krokwie - dachowe o wym. 38 x 200 mm. w osiowym rozstawie co 600 mm, deskowanie pełne grub.

22 mm lub opłytywanie płytami OSB.

Przestrzeń pomiędzy belkami sufitowymi wypełniona wełną mineralną .

Pokrycie papą termozgrzewalną na podkładzie papowym.

- Posadzki.

Płytki ceramiczne na zaprawie klejowej.

- Ściana zewnętrzna.

Wyprawa elewacyjna tynk mineralny.

- Scena.

Ściana fundamentowa sceny wzmocniona przyporami.

Nawierzchnia wykonana z desek tarasowych, na podbudowie betonowej około 15 cm.

Ściana sceny w konstrukcji drewnianej ze słupami stalowymi, obudowa szkieletu ściany - deski

- Stolarka okienna i drzwiowa.

Okna pcv. Drzwi wewnętrzne-drewniane płytowe. Drzwi zewnętrzne stalowe.

- Obróbki blacharskie, rynny i rury spustowe.

Rynny i rury spustowe z blachy ocynkowanej. Obróbki blacharskie wykonać z blachy stalowej ocynkowanej.

- Wentylacja.

Wentylowanie pomieszczeń sanitariatów wentylatorami wyciągowymi mechanicznymi, ze sterowaniem elektrycznym, natomiast pomieszczenia szatni, gospodarcze i natryskowni - grawitacyjnie przewodami wentylacyjnymi prefabrykowanymi. Zakończenia wentylacji – wywietrzakami dachowymi, typowymi.

### 1.2.4 Wiata grillowa. Zdjęcie nr 4-5

Ściany murowane, dach w konstrukcji drewniane. Pokrycie dachu z dachówki bitumicznej.

Brak rynien i rur spustowych.

Stan techniczny wiaty zadowalający.

### 1.2.5 Plac zabaw. Zdjęcie nr 6-11

Elementy placu zabaw :

	Spis elementów	Wymiary (m)	Strefa bezpieczna (m)	Sztuki
1	Huśtawka orle gniazdo	2,65-1,65	2,65-7,60	2
2	Karuzela tarczowa z siedziskiem	Śr. 1.5m	5,5m	1
	Bujak Słoń	Śr.. 2.5 m	0,8x0,5	1
	Bujak Statek	Śr.. 2.5 m	1,1x0,3	1
	Zestaw nr.7, nr katalogowy 40 (zjeżdżalnia , wspinaczka)	7,05x7,0	4,05x3,50	1

Wszystkie karty produktu znajdują się na stronie producenta. [www.avisplacezabaw.pl](http://www.avisplacezabaw.pl)

Elementy palcu zabaw nie wykazują znacznego zużycia.

### 1.2.6 Siłownia strefa workout. Zdjęcie nr 12-20

Elementy siłowni przeznaczone do przeniesienia.

Elementy palcu zabaw nie wykazują znacznego zużycia

### 1.2.7 Siłownia terenowa. Zdjęcie nr 21-23

W siłowni znajdują się 4 urządzenia.

Elementy palcu zabaw nie wykazują znacznego zużycia

### 1.2.8 Kort tenisowy

Pozostałością po zdegradowanym korcie tenisowym jest obudowana skrzynka elektryczna z przyłączem elektrycznym, punktowe fundamenty słupków. W otoczeniu znajduje się sieć wody, daje ona możliwość wykonania przyłącza na potrzeby nowego kortu tenisowego.

### 1.2.9 Kopce z studniami. Zdjęcie nr 24

Kopce z studniami do zabezpieczenia i zasypania.

### 1.2.10 Parking. Zdjęcie nr 25-27

Dojazd do parkingu z ul. Kolejowej i ul. Brzeziny.

Parking utwardzony z płyt betonowych, nawierzchnia jest zdegradowana, liczne nierówności i uszkodzenia. Parking jest oświetlony. Parking posiada odwodnienie do kanalizacji deszczowej.

### 1.2.11 Utwardzony ciąg pieszo-jezdny z kostki betonowej. Zdjęcie nr 28-30

Aleja parkowa wykonana z kostki betonowej, oświetlona. Szerokość alei 5,0 m

### 1.2.12 Pozostałe elementy małej architektury. Zdjęcie nr 31-36

Ławka z oparciem typ 1 – 20 sztuk

Ławka z oparciem typ 2 – 4 sztuki

Ławka bez oparcia typ 3- 7 sztuk

Kosze na śmieci 5 sztuki

### 1.3 Projektowane zagospodarowanie terenu

Zgodnie z PFU Projektem budowlanym.

#### 1.4 Zestawienie powierzchni – inwentaryzacja.

Powierzchnia terenu:	30 454 m <sup>2</sup>
Teren biologicznie czynny:	25 237,5 m <sup>2</sup>
Teren utwardzony:	4265,1 m <sup>2</sup>
Zdegradowany kort tenisowy	590 m <sup>2</sup>
Tereny zielone:	25237,5 m <sup>2</sup>
Powierzchnia całkowita elementów istniejących:	361,4m <sup>2</sup>

#### 1.5 Dokumentacja fotograficzna.



Zdj. nr 1 Przystań kajakowa.



Zdj. nr 2 Scena do przebudowy za sceną budynek z węzłem sanitarnym i garderobą.



Zdj. nr 3 Budynek z węzłem sanitarnym i garderobą





Zdj. nr 4 Wiata grillowa.



Zdj. nr 5 Wiata grillowa



Zdj. nr 6 Plac zabaw



Zdj. nr 7 Plac zabaw



Zdj. nr 8 Plac zabaw



Zdj. nr 9 Plac zabaw





Zdj. nr 10 Plac zabaw



Zdj. nr 11 Plac zabaw



Zdj. nr 12 Siłownia workout



Zdj. nr 13 Siłownia typu workout.



Zdj. nr 14 Siłownia typu workout.





Zdj. nr 15,16 Siłownia typu workout.



Zdj. nr 17,18 Siłownia typu workout.





Zdj. nr 19,20 Siłownia typu workout.



Zdj. nr 21,22 Siłownia





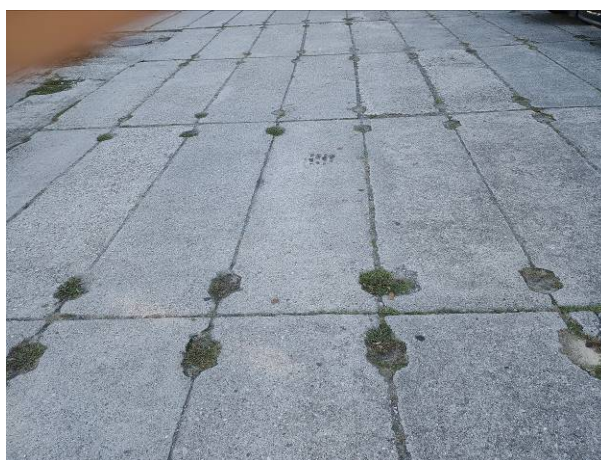
Zdj. nr 23 Siłownia



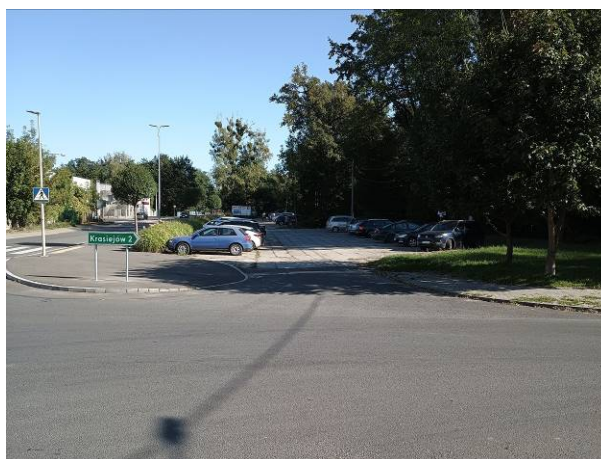
Zdj. nr 24 Studnie do zabezpieczenia.



Zdj. nr 25 Parking



Zdj. nr 26 Parking

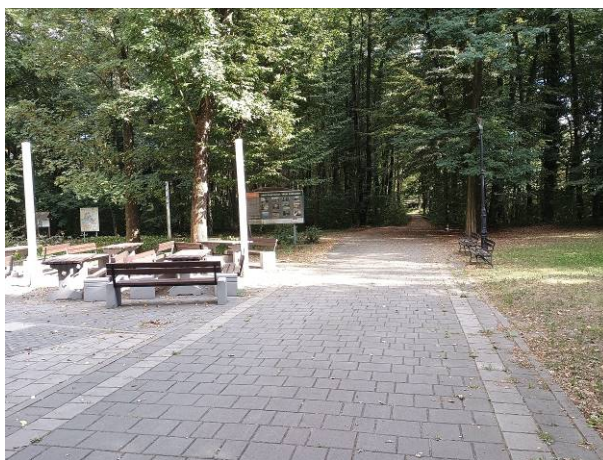


Zdj. nr 27 Parking





Zdj. nr 28 Plac w parku



Zdj. nr 29 Aleja parkowa



Zdj. nr 30 Aleja parkowa



Zdj. nr 31 Ławka typ 1

Zdj. nr 32 Ławka typ 3



Zdj. nr 33 Ławka typ 2

Zdj. nr 34 Stół





Zdj. nr 35 Kosz na śmieci.

Zdj. nr 36 Obudowa skrzynek instalacji el.